

Guía para

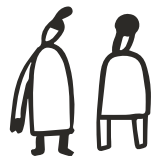
CENTROS EDUCATIVOS

El perfil propio
de educación artística
en primaria e infantil



PLANEA

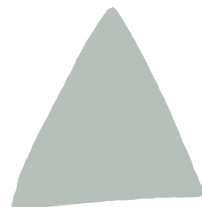
RED DE ARTE Y ESCUELA — REDPLANA.ORG



Guía para

CENTROS EDUCATIVOS

El perfil propio
de educación artística
en primaria e infantil



PLANEA

RED DE ARTE Y ESCUELA — REDPLANA.ORG

Esta guía es un recurso generado en colaboración con **PLANEA, red de arte y escuela.**

Este proyecto de educación a través del arte ha sido posible gracias al soporte de la **Fundación Daniel y Nina Carasso** en colaboración con **Pedagogías Invisibles.**

Texto: **Isabel Bueno Lara y Paula Cueto Noguero**

Edición, diseño e ilustraciones: **Abel Jiménez**

Todas las imágenes son propiedad de sus respectivas autoras y autores y se muestran con fines meramente didácticos e informativos.

Coordinación Pedagogías Invisibles: **Eva Morales, Clara Megías, Andrea de Pascual y Carmen Oviedo.**

Proyecto realizado en el **CEIP CEIP Manuel Núñez de Arenas**

Esta obra está editada bajo licencia Creative Commons [CC BY-SA 4.0]. Eres libre de copiar, redistribuir, remezclar, transformar y crear a partir del material en cualquier medio o formato siempre y cuando reconozcas la autoría y lo compartas bajo la misma licencia.



https://creativecommons.org/licenses/by-sa/4.0/deed.es_ES

Texto:



Una publicación de:



Un proyecto desarrollado por:



Con el impulso de:



Índice

- 6 [1](#) Presentación de la guía
- 8 [2](#) Ruta a seguir para centros interesados en desarrollar el perfil de educación artística
- 10 [3](#) Nuestro colegio. La escuela como reflejo de un barrio
- 18 [4](#) Perfil propio de enseñanza artística
 - 19 [4.1](#) Relación del perfil de artística con el currículo.
 - 23 [4.2](#) Estrategias metodológicas y evaluación.
- 24 [5](#) Colaboración de agentes artístico-educativos externos
- 28 [6](#) Nuestro Colegio. Inmersión del perfil de artística a través de un Proyecto de Centro: *Crece con Arte*
- 38 [7](#) Conclusiones y expectativas
- 40 [8](#) ANEXO. Las creadoras hablan

1 Presentación de la guía



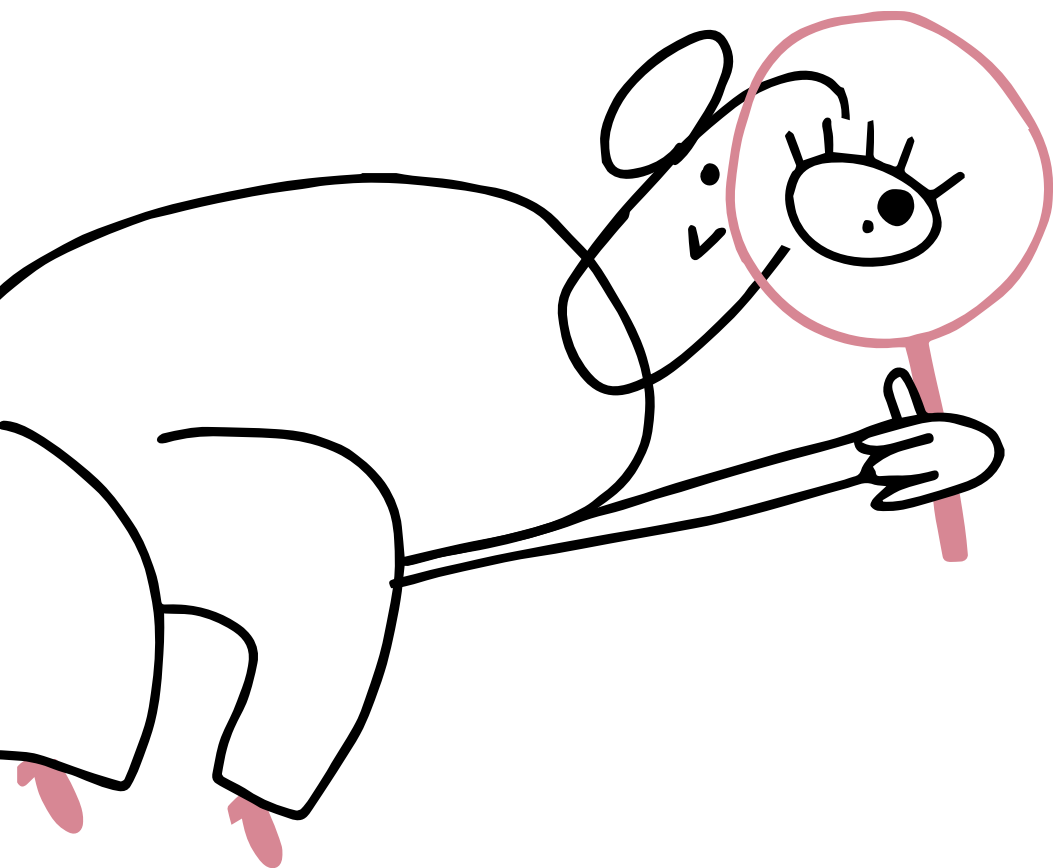
Comenzamos saludando a todas las personas que nos leáis, a aquellas que quieran emprender una aventura educativa, a esas otras que les gustaría hacerlo en sus escuelas pero que no ven cómo, a quienes ya lo están haciendo de forma discreta y puntual, a las que ya lo hacéis a lo grande.

Sea cual sea el motivo, la intención de esta guía es compartir con vosotros y vosotras nuestra experiencia y esperar que os sirva de empuje y ánimo. Esta guía está escrita a cuatro manos entre una maestra y una artista colaboradora. La primera escribe desde su experiencia en la escuela y la segunda desde su experiencia en educación no formal y creación. Desde cualquiera de los escenarios de lectura esperamos que os sirva de motor y motivación en este objetivo que nos planteamos junto a la Red Planea: la visibilización y recuperación de las enseñanzas artísticas como motor de inclusión social y transformación educativa.

Uno de los mecanismos para poner en valor el papel de las artes en los centros educativos es la solicitud del “perfil propio de educación artística”. En estas páginas contaremos lo que dicho perfil permite así como algunas claves para un desarrollo coherente del mismo.

"la visibilización y recuperación de las enseñanzas artísticas como motor de inclusión social y transformación educativa"

2 Ruta a seguir para centros interesados en desarrollar el perfil de educación artística



- 1) **Plantéate** cuál es tu objetivo o el criterio para hacer de tu centro un centro de perfil de artística.
- 2) **Busca el apoyo** del claustro y la comunidad educativa. Ayúdate mostrando referentes que ya han dado ese giro.
- 3) **Busca alianzas** internas en tu entorno y empieza con un proyecto concreto y acotado en el tiempo.
- 4) **Integra** en la Programación General Anual la enseñanza artística vinculándolo con las necesidades curriculares y sociales del centro para la Acomodación Administrativa en tiempos y recursos. Solicita el perfil propio de educación artística.
- 5) **Configura** un equipo multidisciplinar con instancias compartidas por artistas, profesorado, familias, personal no docente y busca alianzas externas.
- 6) **Documenta** tus casos de éxito y evalúa lo que no ha funcionado. Documenta en dos direcciones: para la visibilidad del proyecto (videos, fotos, testimonios) y para su justificación administrativa (competencias, motivación, asistencia, etc.)
- 7) **Comparte** en una red de centros tus hallazgos para, juntas, conseguir que la administración pública valore y apoye con recursos el trabajo de educación artística.

3 Nuestro colegio. La escuela como reflejo de un barrio



En este apartado os contaremos el caso de nuestro colegio por si encontráis en nuestra historia similitudes con vuestro centro o argumentos útiles para contar a otras personas el valor de las artes en la escuela.

El colegio público Manuel Núñez de Arenas, se encuentra situado en el barrio de Entrevías en el distrito de Puente de Vallecas. Con una tasa de paro del 20%, es el distrito con más desempleo de Madrid (un total de 25.224 parados sobre 240.988 habitantes, de los que 4.528 pertenecen al sector de la construcción, un 17,95%). Dentro de este distrito, Entrevías es el barrio que más parados concentra, con una tasa del 23,67%.

Un informe de los servicios sociales de Puente de Vallecas habla de “numerosas” familias realojadas y con dependencia institucional, y apunta que muchas de ellas subsisten gracias a la economía sumergida.

Además, los servicios sociales mencionan como problemas de la zona el consumo de droga, el absentismo escolar, el bajo nivel formativo de los menores de entre 12 y 16 años y las dificultades de acceso al mercado laboral por falta de formación, habilidades sociales y hábitos saludables.

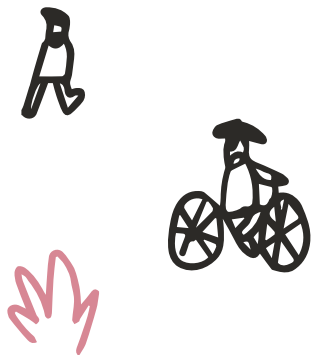


Guía para centros educativos

El perfil propio de educación artística en primaria e infantil

En datos educativos, Puente de Vallecas tiene registrados en el curso 2019/2020 una población escolar en primaria de 12.585 alumnos de los que 6.793 van a colegios concertados, 78 a privados y 5.714 a la pública. El índice de fracaso escolar que aqueja al distrito es de un 25% frente al 10% en que se sitúa la media de Madrid.

En el Manuel Núñez de Arenas tenemos la suerte y el privilegio de contar con una importante diversidad social que refleja las desigualdad establecida físicamente por una vía de tren que separa dos realidades sociales, una de alta vulnerabilidad frente a otra socialmente integrada (según patrones económicos y culturales).



Nuestras aulas están compuestas por grupos donde conviven niños y niñas de entornos socioeconómicos estructurados con otros que presentan amplias dificultades de aprendizaje derivadas de entornos socioeducativos y económicos desfavorecidos. Esto nos supone estar inmersas en un reto continuo de reciclaje pedagógico que asegure una oferta equitativa de posibilidades de aprendizaje sean cuales sean los condicionantes sociales de nuestra población escolar.

Gran parte del alumnado de nuestro colegio reúne una serie de características:

- Falta de estímulo educativo (no entiende la formación como vehículo de cambio personal).
- Falta de autonomía (es muy demandante de actuación inmediata en el aula).
- Entornos sociofamiliares precarios y cerrados que no incentivan modelos de cambio en los niños y especialmente en las niñas, limitando su visión de futuro a su presente actual.
- Conductas disruptivas. No siempre los profesores encuentran el apoyo o la respuesta esperada ante las demandas que se les hace a los padres, lo que refuerza la normalización del enfrentamiento con el adulto como forma de relación de igual a igual.
- Baja autoestima y escasa proyección de futuro derivada de la falta de hábitos escolares o la fobia académica.
- Por último y muy destacable, su alta resistencia a los cambios, especialmente relacionados con los adultos y adultas que los promueven. Las actuaciones que se les proponen no siempre se ajustan a sus necesidades e intereses ya que sus expectativas están muy marcadas y delimitadas por su entorno cotidiano, por lo que cualquier persona externa con nuevos planteamientos es entendida como un factor desestabilizante de su modo de vida.

Elección e instauración del perfil artístico

En base a los antecedentes descritos, nuestro claustro se planteó la necesidad y la trascendencia de la enseñanza “consciente” de los temas transversales, ya que son los que garantizan la formación de las facetas intra e interpersonal del ser humano. Buscamos estructuras que nos permitiesen trabajar valores de justicia social, equidad, cuidado de nuestro entorno y nuestra implicación en el deterioro medioambiental.

Es indudable, que desde cada área se podrían abordar “pinceladas temáticas” que de forma atendiesen a estos temas, pero la carga en contenidos de cada materia no permite un trabajo en profundidad de los mismos. A nosotras, como claustro se nos antojaba insuficiente, considerando que una educación en la que primen contenidos sobre valores difícilmente va a generar individuos sensibilizados e implicados en el cambio social tan necesario en estos momentos de nuestra historia.

Como docentes debíamos encontrar una línea educativa desde la que abordar estos

aprendizajes con una perspectiva global que implicase a todos nuestros niños y niñas, y lo encontramos en un “idioma” común que todos y todas manejan: EL LENGUAJE ARTÍSTICO.

Frente al perfil bilingüe de los muchos centros concertados y de la mayoría pública, nosotras optamos por el perfil artístico. Esta línea nos ha demostrado en los últimos cursos ser más efectiva y por supuesto inclusiva, pues genera plurirrealidades de aprendizaje con las que todo el alumnado conecta desde las multidimensiones que plantea. Pero, ante todo, nos permite ampliar la enseñanza más allá de lo meramente curricular ahondando en el desarrollo y crecimiento de la persona.

"una educación en la que primen contenidos sobre valores difícilmente va a generar individuos sensibilizados"

¿Cómo pasamos de hacer proyectos artísticos a ser un centro con perfil propio de educación artística?

Una vez nos hicimos conscientes de que la presencia del arte en las aulas, patios y espacios compartidos no solo cambia la manera de estar de niños y niñas, sino también de las personas adultas que se comprometen en el reto de acompañar en el aprendizaje en las edades tempranas de la vida, comenzamos a implementar proyectos artísticos.

Lo incorporamos a nuestra práctica como un estímulo y empezamos a ensayarlo, primero con proyectos de aprendizaje cercanos a nuestros intereses como el caso “de la India al Pozo”:

<https://youtu.be/M9C8iZWu9ic>



Posteriormente nos formamos en la metodología de Aprendizaje y Servicio. El APS nos proporcionaba la inmensa posibilidad de abrirnos al barrio. Esta era una de nuestras principales preocupaciones en aquel momento: debíamos cambiar la mirada con la que se nos veía en el barrio. El proyecto Zoma fue clave en nuestra historia pues por un lado nos permitió rehabilitar una zona de arbolado de nuestra escuela que estaba semi abandonada y que producía un sentimiento adverso hacia quienes miraban a través de nuestra valla y por otro logramos la implicación de familias, asociaciones del barrio, perfiles formativos, universidad y numerosos agentes externos que se interesaron por quienes habitábamos este espacio y por lo que hacíamos.

<https://youtu.be/USSvC1cCk7A>



Guía para centros educativos

El perfil propio de educación artística en primaria e infantil

Con este vídeo presentamos a diferentes colectividades nuestro proyecto y la respuesta fue impresionante. Aún nos emociona recordar aquellos dos cursos, fueron intensos, de naturaleza limpia, llena de brillos y colores.

Tras lo que nosotras consideramos en aquel momento como un gran éxito educativo y tras numerosas deliberaciones, concluimos que la línea artística aportaba a nuestra comunidad (familias, profesorado y alumnado), un sistema de enseñanza y aprendizaje desde el que abordar las demandas propias del crecimiento humano. **Presentamos a la administración la solicitud para instaurar en el centro un proyecto propio de línea artística** que fue presentado en el curso 16/17 y concedido para el curso 17/18, convirtiéndose en una de las líneas de identidad de nuestro proyecto educativo desde entonces.

Como centro público, nos enfrentábamos a un gran reto ¿cómo podíamos materializar nuestro proyecto de artística con los recursos de los que

disponíamos? Empezamos con proyectos de centro que nosotras pudiésemos asumir desde la implicación personal. Posteriormente fundamos una asociación como comunidad educativa con las familias y el profesorado implicado. Buscamos recursos puntuales para poder abordar los proyectos curso a curso, lo que suponía un importante desgaste y una gran incertidumbre a medio y corto plazo ya que el carácter temporal de estos programas y proyectos impedía generar vínculos duraderos, algo esencial para el desarrollo emocional de buena parte de nuestro alumnado, que vive en condiciones de elevada precariedad e inestabilidad. En la búsqueda de proyectos integrales y a largo plazo, la convocatoria CLAVES, de la Fundación Daniel y Nina Carasso nos dio una oportunidad de consolidación a tres años que ahora la Red PLANEA prolonga. Además hemos sido invitadas a formar parte de un proyecto de Erasmus + junto con escuelas y entidades artísticas de 4 países europeos, lo que nos ha permitido ampliar el proyecto a educación infantil.

Guía para centros educativos

El perfil propio de educación artística en primaria e infantil

Acostumbradas a trabajar con mucha inestabilidad, pendientes de cualquier oportunidad temporal que se presentase, la participación en la Red PLANEA nos permitió un cambio de marco: nos da la posibilidad inestimable de planificar a largo plazo, sistematizando nuestros logros, analizando nuestros retos

y probando y evaluando las herramientas más adecuadas para afrontarlos. Nos permitió asimismo construir una relación a largo plazo con otros centros educativos públicos y con agentes culturales con un compromiso activo con la educación, compartiendo diagnósticos y posibles soluciones.

Fase 1: Proyectos sin remuneración: por colaboración voluntaria de familias, artistas y profesorado.



Fase 2: Proyectos puntuales con financiación privada que permite una remuneración precaria para educadores artísticos.

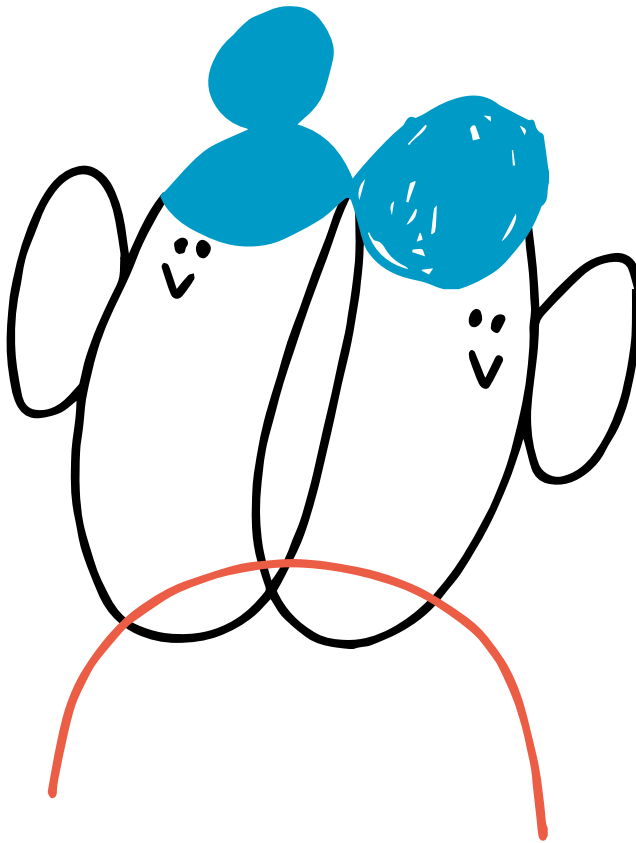


Fase 3: Proyectos integrales y a medio plazo con financiación privada.



Fase 4: Futuro (aún no conseguido)
Proyectos integrales y a medio plazo con financiación pública.

4 Perfil propio de enseñanza artística



4.1 Relación del perfil de artística con el currículo.

En un colegio con este perfil la práctica artística irradia a todo el colegio, con lo cual, por supuesto las intervenciones de los especialistas tiene lugar en horario lectivo. Como docentes nos vemos requeridos a explicar en numerosas ocasiones nuestras actuaciones dentro de un marco administrativo que exige de nosotras buenos argumentos para justificar la innovación (horario, equipo, espacios, etc.) Afortunadamente tenemos ya numerosos casos de éxito que nos permiten defender sobradamente la necesidad de la implementación de estrategias creativas para alcanzar nuestras metas de aprendizaje. En este apartado y en el siguiente queremos compartir el argumentario base para vincular el currículum con el arte de manera transversal.

"queremos compartir el argumentario base para vincular el currículum con el arte de manera transversal"

Desde el planteamiento de que se "aprende haciendo", estimamos que los efectos de este modelo de enseñanza propician el desarrollo de las destrezas necesarias para que aprendan en sociedad y que su aplicación beneficia plenamente al resto de las áreas desde diferentes vertientes de conocimiento. El Consejo y el Parlamento Europeo adoptaron, a finales de 2006, un marco de referencia que identifica y define las competencias clave que necesitan los ciudadanos para su realización personal, inclusión social, ciudadanía activa y empleabilidad en la sociedad del conocimiento.

Las 8 competencias clave se definen, **como el conjunto de destrezas, conocimientos y actitudes adecuadas al contexto escolar**, que todo alumnado debe alcanzar para su realización y desarrollo personal, así como para la ciudadanía activa y la integración social:

- Los conocimientos (“saber”) recogen hechos, ideas y conceptos que adquirimos de manera abstracta.
- Las capacidades (“saber hacer”) son las que permiten utilizar y articular los conocimientos asimilados en un contexto determinado, obteniendo de esta manera resultados concretos.
- Las actitudes (“saber ser”), definen las mentalidades y la disposición a actuar ante determinadas ideas o situaciones.

La finalidad de incluirlas en el currículo se debe a que la enseñanza por competencias permite integrar aprendizajes diversos, favoreciendo la transversalidad de los

conocimientos, haciendo funcionales los diferentes tipos de contenidos desde su aplicación efectiva en diferentes situaciones y contextos experienciales. Consideramos que la Educación Artística contribuye plenamente a la adquisición de las competencias clave desde su perspectiva global, a modo de ilustrativo destacamos:

Competencia en comunicación lingüística.

La enseñanza de las artes complementa el proceso educativo desarrollando las destrezas básicas de lectura mediante las tareas de descifrar el código fonético a través de la asociación de letras, palabras, frases, sonidos y significados; además, mejora la comprensión de la lectura y de la comunicación verbal y escrita.

Competencia matemática y competencias básicas en ciencia y tecnología.

La educación musical ayuda a desarrollar destrezas de razonamiento espacial y espacial-temporal que son necesarias para el manejo de ideas y conceptos matemáticos.

Competencia plurilingüe.

Implica usar diferentes lenguas. Cantar o escuchar música en otros idiomas ayuda a la pronunciación, al ritmo expresivo, potencia la comprensión, motiva al estudio de otras lenguas y nos aproxima a otros contextos culturales.

Competencia digital.

El empleo de la tecnología como herramienta para acercarse a las artes visuales y a la música, a las creaciones de otros y a la configuración de propia creación, al análisis de imágenes y sonidos y de los mensajes que contienen, invitan a la creación a través de los programas de composición musical.

Competencias sociales y cívicas:

Llevando a cabo actuaciones de trabajo en equipo que exigen: cooperación, asunción de responsabilidades, seguimiento de normas e instrucciones, cuidado y conservación de materiales e instrumentos. Dos ámbitos directamente vinculados el área entendida como habilidades y destrezas para la convivencia, el

respeto y el entendimiento entre las personas, ya que necesariamente su adquisición se potencia con el uso de las artes como fuentes e comunicación y expresión. La enseñanza de las artes estimula el fortalecimiento de la autoestima, amplía la conciencia de la propia identidad y desarrolla las destrezas de autocontrol. Estos elementos propician un mayor grado de aptitud para la solución de problemas y conflictos, impulsa una mayor inclinación hacia el trabajo en colaboración y lleva a la tolerancia y la empatía social.

Competencia en conciencia y expresiones culturales:

Las artes son el vínculo directo de aproximación a otras formas de pensamiento y expresión, de comprensión del entorno próximo y de la configuración de criterios válidos de respeto hacia otras culturas. Desde la aproximación y el conocimiento de otras manifestaciones y expresiones artísticas y culturales y su repercusión en nuestro entorno más próximo, valorando su evolución en el tiempo y su importancia como elemento de cohesión social.

Competencia para aprender a aprender:

Se lleva a cabo por medio de la exploración sensorial de sonidos, texturas, formas o espacios, con el fin de que los conocimientos adquiridos doten a niños y niñas de un bagaje suficiente para utilizarlos en situaciones diferentes y de la reflexión sobre su participación en los procesos de creación. Desde el desarrollo de sus producciones artísticas, se fomenta la curiosidad por el conocimiento, fortalece las metas personales, profundiza la perseverancia, desarrolla la disciplina, aumenta la capacidad de atención e incrementa la retención escolar.

*"buscamos
potenciar la
adquisición de
otras capacidades
cognitivas y
sociales"*

Sentido de la iniciativa y espíritu emprendedor:

Propicia el conocimiento de uno mismo, de sus intereses, de sus posibilidades, y de su implicación en la elaboración de planes promovidos por el propio alumnado y su participación en el desarrollo de los mismos. Finalmente, buscamos potenciar la adquisición de otras capacidades cognitivas y sociales, que normalmente, no se desarrollan en el contexto tradicional de enseñanza-aprendizaje, de entre las que destacamos:

- patrones de memoria
- estructuras de pensamiento
- habilidad para desenvolverse dentro de las limitaciones de un contexto
- capacidad perceptiva analítica
- habilidad para percibir y enfocar el mundo desde un punto de vista ético y estético
- percepción de relaciones
- atención al detalle
- imaginación como fuente de contenido
- habilidad para visualizar situaciones

4.2 Estrategias metodológicas y evaluación.

Transversalidad del arte en nuestras aulas tanto en el día a día de todas las asignaturas, como en el horario específico que tenemos dedicado a la Educación Artística. Valoración de las artes en todas las etapas escolares: adecuación por niveles. (No solo en infantil y primer ciclo de primaria se pinta) Trabajo por proyectos.

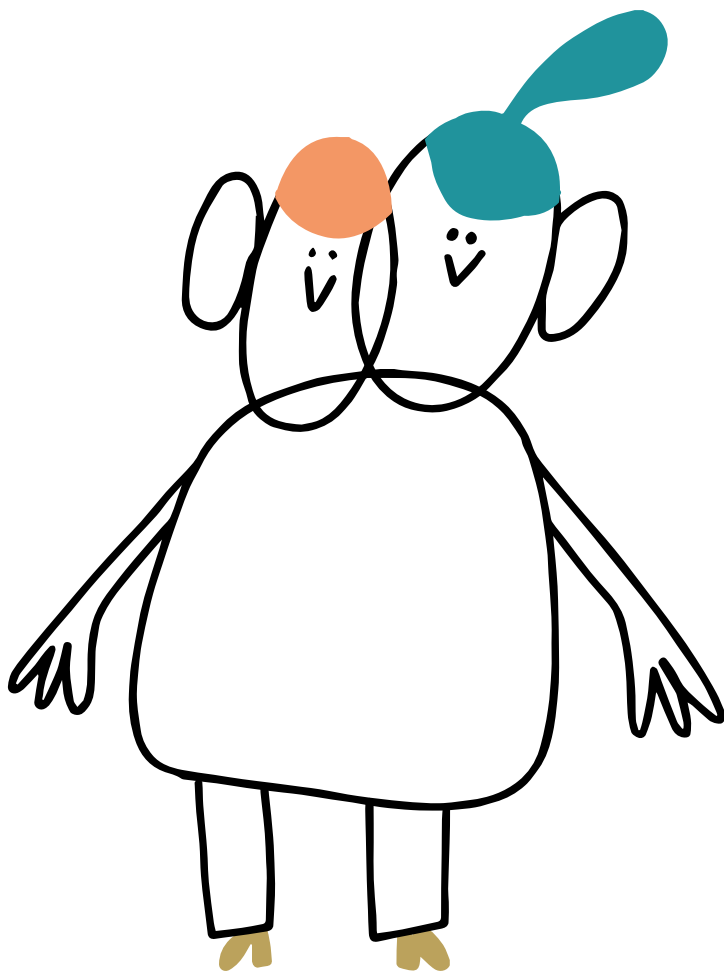
Pedagogía artística inclusiva y situada basada en objetivos pedagógicos y sociales, no con el objetivo de alcanzar un virtuosismo técnico. Vinculación de los aprendizajes con las realidades del territorio. Inclusión de las artes como lenguaje para la convivencia. Plan de convivencia basado en cinco ámbitos: la comunicación, la cooperación, la gestión democrática de las normas, la expresión positiva de las emociones y la resolución constructiva de los conflictos.

Trabajo en red: generar dinámicas transversales escuela-familias-barrio desde una idea de educación expandida, donde la escuela no es un espacio cerrado sino poroso

Evaluación basada en competencias: valoración trimestral de la programación, rubricas, reflexión y readecuación.

*"la comunicación,
la cooperación, la
gestión democrática
de las normas, la
expresión positiva
de las emociones
y la resolución
constructiva de los
conflictos"*

5 Colaboración de agentes artístico-educativos externos.



¿Con quiénes enseñar desde el arte?

Introducir el arte como lenguaje vehicular lanza una pregunta importante para los centros y para el profesorado. ¿cómo formarnos en educación artística y con quién colaborar?

Si bien por el CEIP Manuel Núñez de Arenas han pasado muchísimos artistas, proyectos, museos, educadores, colectivos que, junto al profesorado han colocado las artes en el centro del proyecto pedagógico, queremos compartir algunas claves que para nosotras hacen que sea significativa la relación entre los artistas y el proyecto pedagógico.

Es fundamental que exista una estrategia conjunta entre artistas y profesorado pues al fin y al cabo forman parte de la misma comunidad educativa (junto con las familias, el personal no docente, etc.)

Esa estrategia contempla:

- Una visión compartida del proyecto de centro
- Análisis conjunto y espacios de diálogo sobre la realidad del centro y el barrio
- Trabajo de equipo para identificar las propias debilidades y fortalezas del personal y del conjunto.
- Reconocimiento de las distintas habilidades y aportaciones del personal.
- Espacios para disfrutar conjuntamente de la experiencia artística y pedagógica.

ARTISTA

Compromiso y constancia: las intervenciones tienen que formar parte de la vida del centro y estar organizadas para que el arte no sea la excepción sino que pueda desarrollar y mejorarse como artista y no como público participante. Para eso el calendario escolar es el que prima y es importante plantearse cómo lidiar con los conflictos habituales que se dan entre el calendario de los compromisos artísticos y el calendario escolar.

Proceso: El artista tiene que estar motivado y dispuesto a desarrollar estrategias artísticas para responder a necesidades pedagógicas y no a deseos de producción y/o de exhibición. Es importante el proceso y no tanto el resultado.

Posición de escucha: El centro educativo es un lugar donde confluyen muchos mundos y personas con saberes y posiciones sociales muy distintas. El profesorado se enfrenta a ello día a día y es fundamental comprender que los artistas en los centros somos parte de un engranaje grande.

Accesibilidad: Ser capaz de traducir el lenguaje desarrollado como artista para que el alumnado puedan entenderlo y apropiarse del mismo.

Trabajo sobre uno/a mismo/a: son imprescindibles las ganas de ser cuestionad/a y llevado a un terreno desconocido.

CENTRO

Comprensión y flexibilidad con el calendario: Las personas que se dedican al arte en todas sus vertientes están expuestas en España a una gran precariedad, lo que hace que tengan que dividir sus tiempo y energía ente múltiples frentes. Será importante para que el compromiso sea asumible pactar los términos de la colaboración teniendo en cuenta la realidad y no el ideal.

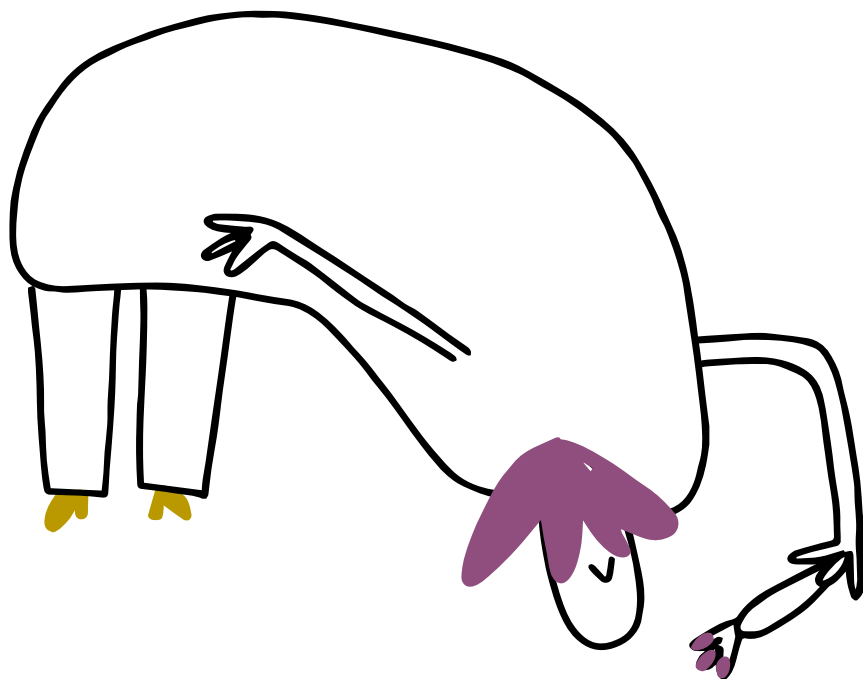
Puesta en valor del trabajo y comunicación constante:

Es necesario entender las necesidades especiales de la práctica artística y escuchar las condiciones para desarrollar procesos efectivos, sanos, bonitos en cuanto a número de alumnado, espacios o plazos de presentación de las creaciones. Además será importante comunicar constantemente los cambios y novedades del colegio para que quien no va todos los días esté al día y no haya malentendidos.

Ganas de compartir y aprender por parte del profesorado:

Es fundamental que el profesorado responsable del grupo esté presente y activo en las sesiones para poder dar seguridad y transmitir al alumnado el valor de la experiencia artística.

6 Nuestro Colegio.
Inmersión del perfil
de artística a través
de un Proyecto
de Centro:
Creecer con Arte



El planteamiento de Proyecto de Centro pretende rescatar la enseñanza artística como asignatura aislada y potenciar su valor intrínseco a todo el desarrollo humano.



En nuestro caso lo hemos titulado "Crecer con Arte". De nuevo lo contamos como ejemplo por si pudiera servir de inspiración. Se trata de un proyecto multidisciplinar de corte interseccional y asambleario, que consta de talleres de expresión sonora/musical y expresión afectivo/corporal, cuyo objetivo es poner en valor las prácticas artísticas y las culturas subalternas como herramientas de sensibilización respecto a cuestiones género, raza, orientación sexual, capacidad, edad y emergencia climática.

"las prácticas artísticas y las culturas subalternas como herramientas de sensibilización"

Guía para centros educativos

El perfil propio de educación artística en primaria e infantil

El proyecto se articula en torno a cuatro puntales:

Talleres: Un día a la semana el horario se configura en torno a con la rama artística como eje multidisciplinar, que incluye artes plásticas (teatro y danza) , música (aprendizaje instrumento, lenguaje musical y coro) y artes plásticas.

La Compañía: es el elemento que unifica todo el proceso. La Creación de una compañía de música, teatro y danza del colegio es un agente activo de dinamización de la vida escolar. Cada curso se montan pequeñas piezas en el que participa el alumno, el profesorado y las familias en torno a un tópico. Desde ella se organizan diferentes espacios de encuentro e intercambio musical y escénico.

AfadrinArte: constituye la parte social del proyecto. Los talleres de tarde se realizan en horario extraescolar, para facilitar la participación de familias y de antiguos alumnos y, en el futuro, de vecinos del barrio. Son espacios de aprendizaje musical en parejas cooperativas entre persona adulta y niño/a, cada

persona mayor AFADRINA a un/a niño/a con que se convierte en su “pareja de aprendizaje”. Este concepto es muy importante para nosotras, así que hagamos un alto para explicarlo mejor. Pensamos en un AFAdrinamiento económico y sociopedagógico, bajo cuyo paraguas el adulto/a paga con su cuota mensual la del niño/a al que está AFAdrinando, pero además forma una pareja de aprendizaje compartido con él o ella en el aula: persona mayor y persona pequeña se acompañan mutuamente en el proceso.

Seminario pedagógico de arte y escuela: a lo largo del curso la comunidad educativa dedicará varias sesiones a investigar el papel de las artes en el proceso de enseñanza y aprendizaje, indagar en metodologías acordes a nuestros planteamientos pedagógicos y su implantación en los grupos. Una vez al trimestre se realiza una sesión de puesta en común con todo el claustro garantizado así la congruencia en las metas de enseñanza y aprendizaje que se dan en la escuela.

Desde este proyecto perseguimos mejorar el vínculo de todos los niños y niñas y familias con el centro educativo y entre sí,

a la vez que presenta nuevos horizontes de conocimiento basado en la interacción con otros proyectos sociales, estableciendo vínculos con el barrio y con otras comunidades externas que practican la misma línea de cambio social a través del arte. En este sentido, consideramos que esta iniciativa repercute de manera directa en:

La motivación al aprendizaje: desde el desarrollo de sus producciones artísticas, se fomenta la curiosidad por el conocimiento, fortalece las metas personales, profundiza la perseverancia, desarrolla la disciplina, aumenta la capacidad de atención e incrementa la retención escolar.

"La enseñanza de las artes estimula el fortalecimiento de la autoestima"

La conducta social y la sensibilización en prejuicios de género, raza, orientación sexual, capacidad: la

enseñanza de las artes estimula el fortalecimiento de la autoestima, amplía la conciencia de la propia identidad y desarrolla las destrezas de autocontrol. Estos elementos propician un mayor grado de aptitud para la solución de problemas y conflictos, impulsa una mayor inclinación hacia el trabajo en colaboración y lleva a la tolerancia y la empatía social.

Apertura social: el proyecto en sí mismo está diseñado desde la perspectiva socializadora, promoviendo la interacción con otros modelos de aprendizaje desde el arte, otros contextos ajenos a nosotros, otras culturas con las que convivir gracias a los hermanamientos, en definitiva, nos permite incorporar experiencias de vida abiertas a toda la comunidad escolar.

En nuestro caso ha sido fundamental hacer un esfuerzo por generar una narrativa que nos permita compartir el proceso de transformación que ha sufrido nuestro centro y poner en valor todo el esfuerzo detrás. Por eso, a modo de recapitulación podríamos decir que:

Antes: El Manuel Núñez de Arenas era un colegio en El Pozo, abandonado y "guetizado". El 95 % del alumnado procedía de familias en alto riesgo de exclusión social. Registraba las peores calificaciones en las pruebas externas de la CAM y las aulas cada vez estaban más vacías. Hace 9 años se empieza a trabajar con metodologías activas de aprendizaje, abriendo la escuela al barrio y dando un giro de 180° al colegio.

En medio: En el curso 17/18, la administración educativa nos cataloga como "colegio de infantil y primaria de perfil artístico", concediéndole el valor pedagógico a esta propuesta: utilizar el arte, y en particular la música y las artes escénicas, como herramienta de aprendizaje y de crecimiento central en nuestras aulas.

Ahora: Al centro se ha incorporado un alumnado variado, hay familias entusiasmadas en nuestra comunidad educativa y existe un buen clima escolar. Se ha roto la dinámica de exclusión, se ha mejorado la calidad educativa y creemos que estamos formando ciudadanos y ciudadanas críticos, creativos y que confían en su propia capacidad para hacer las cosas.

¿Cómo hemos llegado hasta aquí?

Durante sucesivos cursos hemos definido como claustro “que tipo de colegio” queríamos ser y “cómo lo podíamos hacer”.

■ Entendimos que **el Arte era la respuesta** que daba solidez a las demandas detectadas, se adecuaba a lo que nosotras entendíamos como “buena educación” ya que desde esta modalidad podíamos cumplir con nuestro compromiso de “enseñar compartiendo” y de “aprender creando y haciendo”.

■ **Acomodación Administrativa.** Como colegio público debíamos cumplir con la reglamentación impuesta en horarios, programaciones y proyecto educativo. La consecución del proyecto propio de artística nos permitió compatibilizar nuestros tiempos y adaptar las programaciones curriculares a nuestras metodologías.

■ Buscamos **“aliadas internas”**. El principal punto de apoyo vino de la Asociación de Familias, se crea la Comisión Mixta (familias/maestras) Crecer con la Música. Ellas han sido un importante factor para el éxito de esta propuesta ya que hemos compartido el peso de la puesta en marcha de este proyecto en todas sus facetas, organizativas, administrativas y económicas. Con su apoyo la “red de aliados” ha ido creciendo en los últimos cursos, ellas colaboran activamente en la búsqueda de recursos que nos permitan sustentar el proyecto y en la gestión de los mismos.

Guía para centros educativos

El perfil propio de educación artística en primaria e infantil

- Red de **“aliadas externas”**. Arrancamos tímidamente con un proyecto centrado en la música. “La orquesta del Reciclaje” patrocinada por Ecoembes fue nuestro bautismo en este campo ya que durante varios cursos nos dotaron de profesorado y medios para entrar en el “cerrado mundo del aprendizaje musical” para aquella población que carece de medios económicos y sociales, proporcionando una gran oportunidad para nuestras niñas y niños.
- Ampliación del proyecto. Los últimos tres cursos, gracias a la Red Planea financiada por la Fundación Daniel & Nina Carasso, pudimos aglutinar las disciplinas artísticas. Hasta este momento no consideramos que el proyecto cumpliera con nuestras expectativas, la música era una parte integrante del compendio artístico que no podía ser completo sin dramatización y danza. Así nació la Asociación Crecer con Arte.
- Creación de equipo: nosotras sólo contamos con un maestro de música, es obvio que con este único recurso (pues el perfil de artística no nos ha dotado ni de recursos humanos y menos aún, económicos) no podíamos sacar adelante esta iniciativa. Gracias a las “aliadas internas y externas” hemos podido ir creando “equipo artístico” formado por talleristas especialistas en música y artes escénicas, que cobran por su trabajo a través de la Asociación Crecer con Arte, a través de la que se gestiona todo lo relacionado con el proyecto. Ni que decir tiene que cobran por su trabajo, pero que en modo alguno podemos pagar su gran implicación en nuestro centro. Ellos y ellas forman parte de nuestra comunidad escolar en el mismo grado que el resto de los profesionales que la integramos.

“la música era una parte integrante del compendio artístico que no podía ser completo sin dramatización y danza. Así nació la Asociación Crecer con Arte”

¿En qué momento estamos?

Crecer con Arte nace con la ilusión de transformar, aumentando la cohesión social, reduciendo la desigualdad, rompiendo las barreras y prejuicios raciales en uno de los barrios más castigados de Madrid, generando continuidades entre lo escolar-formal y lo social-informal, alimentando dinámicas de solidaridad intergeneracionales, entre familias y entre diferentes grupos étnicos y socioeconómicos.

Compatibilizamos el horario lectivo con actividades de ocio positivo en tiempo extraescolar, de manera que el colegio se convierta en un núcleo que permita el acceso de nuestra población a las disciplinas artísticas de manera equitativa e igualitaria y funcione de espacio de revitalización cultural, generando un espacio de aprendizaje basado en la solidaridad, el apoyo mutuo, el respeto a las diferencias, el disfrute compartido, los buenos tratos y la justicia social.

¿Cómo lo hacemos?

En horario lectivo, dos mañanas a la semana se trabaja por talleres (un día los niveles de Educación Infantil, 1º y 2º de primaria y otro de 3º a 6º de primaria), nuestros peques rotan en cada sesión por los talleres de plástica, danza, teatro, coro, violín, chelo, guitarra, flauta y percusión.

Una tarde a la semana en horario de 15:00 a 17:00, se ofrecen talleres de

instrumento para afianzar y avanzar en su aprendizaje ya que la mayoría de nuestras niñas y niños no tienen la posibilidad de contar con instrumento propio ni cuentan con el estímulo o las condiciones familiares necesarias para ensayar en sus entornos, por lo que de nuevo destacamos la importancia de mantener el centro abierto al barrio más allá de los tiempos prescritos.

¿Qué pretendemos?

A través de las metodologías activas aplicadas a nuestro contexto y con la práctica artística como eje de aprendizaje, pretendemos generar, desde la experimentación, la puesta en común, la reflexión y la evaluación, una pedagogía dirigida a lograr las siguientes finalidades:

- **Motivar el aprendizaje** y reforzar competencias instrumentales en los diferentes ámbitos de enseñanza.
- **Trabajar contenidos** transversales a todas las áreas
- **Generar espacios** de encuentro y composición intercultural, con una perspectiva feminista, antirracista y coeducativa.
- **Cultivar una creatividad** que parta de lo que cada niño y niña trae consigo, para ponerlo en juego en el marco de la comunidad.
- **Fomentar herramientas** de investigación a través de las artes que posibiliten a los alumnos y alumnas autonomía en sus procesos de cuestionamiento y creación.

¿Con qué recursos contamos?

El perfil de artística no nos ha supuesto un incremento por parte de la administración de recursos ni humanos ni económicos, pero sí nos ha permitido contar con más tiempos lectivos y situar la educación artística como eje conductor desde el que alcanzar, consolidar y ampliar otros aprendizajes desde la faceta experiencial. Para ello hemos contado con:

a) Estructuras internas: las creadas a nivel administrativo (Proyecto propio de Educación Artística); la inmersión absoluta en nuestro plan de estudios (Proyecto Educativo de Centro); la organización y planificación de tiempos lectivos (Programación General Anual); la valoración de resultados (Memoria Anual); el acuerdo de colaboración entre el centro y la Asociación Crecer con la Música (para el programa Afadrinarte).

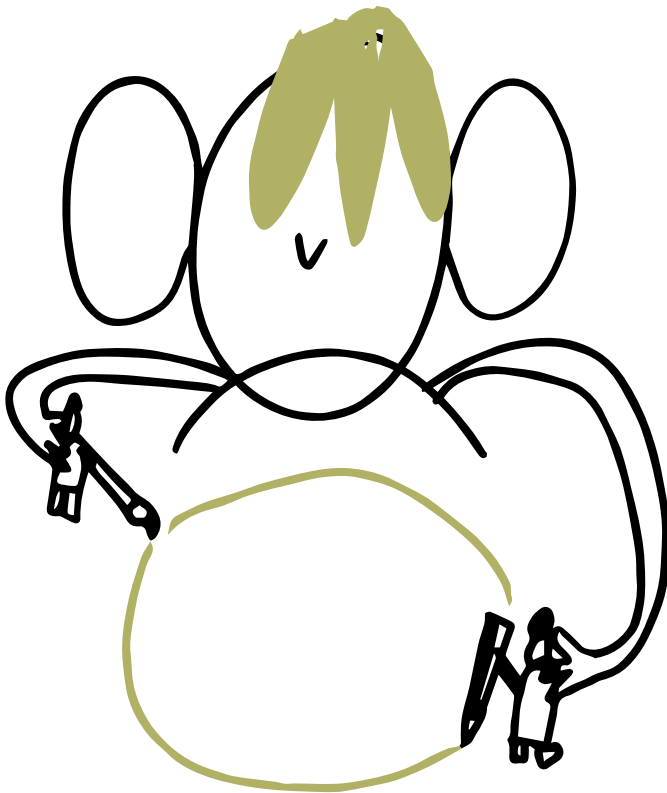
b) Recursos económicos: se cuenta para los próximos tres cursos con los fondos del programa PLANEA patrocinado por la Fundación Daniel & Nina Carasso que permite las retribuciones de los profesionales que imparten

los talleres del proyecto y a la adquisición de instrumentos. Esta dotación económica se complementa con los ingresos puntuales conseguidos por el programa AfadrinArte y la colaboración de aliados externos relacionados con el centro, que han patrocinado eventos cuyo beneficiario ha sido Crecer con Arte.

c) Recursos humanos: el proyecto es impartido por el maestro de música del centro, cinco profesores de instrumento, una directora de coro y dos especialistas de danza y teatro. Además, se cuenta con la implicación de los maestros/as del claustro y con la estrecha colaboración de las familias que participan en las comisiones relacionadas con los proyectos de artística fuera de horario lectivo.

d) Recursos Didácticos: dentro del marco general de valores y objetivos del proyecto, cada curso escolar se seleccionan unos materiales concretos de investigación que aterrizan de forma situada las preguntas para las creaciones (fotos, textos, artistas referentes).

7 Conclusiones y expectativas



En nuestro caso queremos que Crecer con Arte de un paso más allá del colegio y utilizar el arte como eje vertebrador de cohesión social en general y en el barrio en particular.

*"soñamos con una
escuela pública
con recursos para
desarrollar con calidad
una metodología
artística"*

Queremos crear un proyecto artístico y social, abierto al barrio, donde adultos/as, niños y niñas tengan acceso al mundo de la música y las artes escénicas, aprendan juntas a tocar un instrumento, a actuar, a cantar y a bailar para formar una compañía intergeneracional, donde usar diferentes lenguajes para expresarse que integren la diversidad cultural de nuestro barrio.

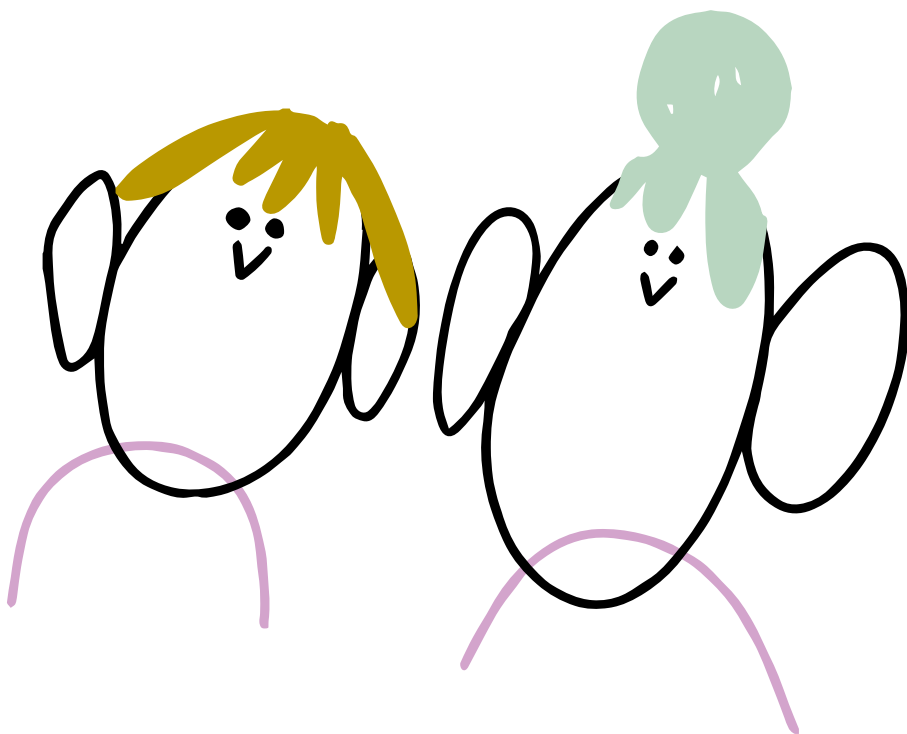
Más allá de nuestro centro soñamos con una red de centros que se unan al reto de enseñar con una visión holística y de justicia social para lograr la formación integral de nuestro alumnado desde y para la infancia y no acosta de ella.

Las últimas leyes educativas nos instan a lograr competencias. Debemos plantearnos desde nuestra función docentes cómo se pueden lograr estas competencias si exclusivamente nos centramos en la parte académica y obviamos el desarrollo individual. Soñamos con una escuela pública con recursos para desarrollar con calidad una metodología artística desde la que podemos hacer confluír ambas patas.

Queridos lectores y lectoras de esta guía, aquí nos tenéis para remar juntos y juntas en esa dirección.

8 ANEXO

Las creadoras hablan



Calatea.

<https://www.calatea.es>

La creación artística y la pedagogía comparten un terreno fértil no solo para el alumnado y la vida de un centro escolar, protagonistas de esta guía, sino también para los y las artistas que se embarcan en esta aventura.

Para Calatea el encuentro con el aula ha supuesto una inmensa oportunidad de crecimiento: en estrategias de experimentación, clarificación del posicionamiento artístico, afinación de la escucha y desarrollo site specific y sostenibilidad económica. Creemos que para los y las artistas desarrollar una vertiente socio educativa es una oportunidad muy buena que no va en detrimento de su posicionamiento y desarrollo en el mundo del arte como a menudo se escucha. Aunque eso requeriría otra guía específica, compartir nuestro recorrido en el Nuñez de Arenas puede servir para otros agentes artísticos que quieren involucrarse en la vida de un colegio.

Calatea es una compañía de teatro contemporáneo compuesta por profesionales de artes escénicas, filosofía y educación. Nace en Madrid en 2014 y actualmente trabaja de manera regular en Barcelona, Iruña y Madrid. En un sentido amplio, hacemos teatro. Entendemos la escena desde una perspectiva expandida situándonos en escuelas, calles, teatros y museos. Entre nuestras actividades habituales destaca la creación y producción de piezas escénicas, el diseño e implementación de proyectos de incidencia social, la formación teatral para niños/as, jóvenes y adultos/as, la investigación en artes escénicas y pedagogía, la organización de festivales y muestras de trabajo y la gestión del Centro de Artes La Praga (espacio independiente en Carabanchel).

Guía para centros educativos

El perfil propio de educación artística en primaria e infantil

Todas estas acciones comparten, además de su relación con las artes escénicas, una necesidad: la de pensar juntos y juntas mundos posibles.

Conocimos el Colegio Manuel Nuñez de Arenas en un momento en que la continuidad peligraba por la falta de alumnado. En el barrio de El Pozo era flagrante la segregación que coloca el “alumnado normalizado” en ciertos centros y convertía en guetos otros colegios donde el porcentaje de población migrante y gitana superaba el 90% del alumnado. Junto con Cecilia Barriga, Miriam Martín y Marta Malo aceptamos el reto de crear una película con los niños y niñas del cole donde contaran en primera persona lo que hacían en el colegio, enseñaran las instalaciones y se presentarán a ellos mismos. Queríamos luchar contra el miedo de las familias a matricular a sus peques allí mostrando que los niños del Núñez eran, ante todo, niños y además animar sumarse a la aventura de aprender con un proyecto pedagógico inclusivo e innovador.

La película, titulada “La buena suerte”, se presentó en el Museo Nacional Centro de Arte Reina Sofía y fue tremendamente útil para visibilizar el trabajo que se estaba haciendo en el colegio y para dar voz a niños y niñas. Sin embargo, aún había muchas resistencias para que nuevas familias se sumaran al reto de construir un barrio diverso “desde abajo”, desde las instituciones educativas. Había mucho miedo por socializar a niños normalizados en un contexto que se consideraba violento. Uno de los argumentos más repetido en las conversaciones era el miedo a que sus hijos se vieran involucrados en comportamientos machistas.

Como forma de abordar la práctica feminista se presentó a un programa de Oxfam Intermon los talleres GenerAndo, <https://www.calatea.es/generando> donde la creación teatral fue el lenguaje que vehiculó el aprendizaje de niños y niñas. En los talleres se lleva a cabo una investigación y una creación colectiva específica por cada grupo. No a todos nos interesan los mismos temas dentro del género ni nos urge encontrar respuesta a las mismas preguntas. Por

Guía para centros educativos

El perfil propio de educación artística en primaria e infantil

ejemplo, con el grupo de “Las rompeescenarios”, montamos una obra titulada “Vivir mi vida”, donde las niñas se atrevieron a preguntarse si querían llevar la misma vida que sus abuelas. Tuvimos, además, la oportunidad de realizar un intercambio con el grupo de teatro del IES Madrid Sur. Gracias a nuestras actuaciones (los de 4º de ESO actuaron para las de primaria y viceversa) tuvimos la oportunidad de conocer el instituto de educación secundaria y conversar como iguales con el alumnado después de las actuaciones. Se salta así un nuevo puente y se coloca en la imaginación de las niñas una semilla de futuro, pudiendo verse reflejadas en esas otras estudiantes que están sacándose la secundaria. En un contexto con un alto nivel de abandono escolar y de gran sesgo de género en la continuidad educativa no es despreciable ser recibidas para participar sobre un escenario y no sólo como espectadoras o visitantes.

El curso siguiente, el cole poco a poco se fue poblando de nuevas familias. La brecha cultural y social seguía existiendo y nos dimos cuenta de que la diversidad del alumnado no se reflejaba en la configuración del profesorado ni en los contenidos oficiales. Comenzamos a preguntarnos por los referentes que estábamos ofreciendo. Los libros tradicionales hablaban de mundos que distaban mucho del de origen de las familias y los repertorios musicales recomendados nada tenían que ver con la música que sonaba en las casas del alumnado.

"necesitábamos convivir personas distintas sin atender con la identidad de cada una ni homogeneizar"

Necesitábamos convivir personas distintas sin atender con la identidad de cada una ni homogeneizar. Necesitábamos una Teoría de Conjuntos.

Guía para centros educativos

El perfil propio de educación artística en primaria e infantil

Para trazar puentes en esa grieta, con el doble objetivo de abrir nuevos imaginarios y poner en valor las culturas subalternas, decidimos iniciar un ciclo de residencias musicales donde las invitadas pudieran ser mujeres músicas. Invitamos a la percusionista gitana Noelia Heredia, "la Negri", activista LGTBIG+, que durante un curso impartió talleres de cajón rompiendo estereotipos para las familias gitanas y acercando el flamenco a los demás. El año siguiente Aiblin Brito, cantante cubana, nos brindó la posibilidad de abrir un coro en el que aprendimos la mezcla de influencias que da lugar a la música. Niurka Lopez, también cubana, tomó el relevo del coro. Tuvimos así la primera profesora negra, y con ella nos zambullimos en repertorio de música coral africana, cantando en diversas lenguas.

Las necesidades de convivencia y pedagógicas han ido variando a lo largo de los años. Hemos tenido la oportunidad de profundizar en ellas y encontrar mecanismos, a través del arte, para darles respuesta. Como reza la letra de la canción compuesta por los niños y niñas del Núñez "Somos Patria", no existe una fórmula mágica para la convivencia, pero de lo que sí estamos seguras es de que el arte nos acerca al otro, nos hace disfrutar juntos y nos da herramientas para expresar lo que sentimos o pensamos.

La necesidad a la que nos enfrentamos este año es a la de ser capaces de dar estabilidad a lo comenzado en cuanto a creación interdisciplinar. Crecer con Arte, el barco en el que nos hemos enrolado para los próximos años, pretende formar una Compañía escolar que dé cabida a todas las edades y a los distintos lenguajes con los que trabajar de manera transversal las temáticas acordadas entre toda la comunidad educativa.

"el arte nos acerca al otro, nos hace disfrutar juntos y nos da herramientas para expresar lo que sentimos o pensamos"



